

VERDI



RÉVISION DU PLAN LOCAL D'URBANISME

4.2 Annexes sanitaires



PLU approuvé par DCM du 27/03/2018
Révision générale du PLU prescrite le 29/09/2020
Révision générale du PLU arrêtée le 26-06-2025

APPROBATION DU DOCUMENT

	Rédigé par	Vérifié par	Validé par
Nom	Baptiste BAZOT Louis THEUNIS	Véronique HENOCQ	Véronique HENOCQ
Date	Juin 2025	Juin 2025	Juin 2025



1. Gestion de la ressource en eau potable	4
1.1 Etat des lieux	4
1.2 Prévisions	8
2. Assainissement eaux usées	8
2.1 Etat des lieux	9
2.2 Prévisions	14
3. Defense incendie	14
3.1 Etat des lieux	14
3.2 Prévisions	16
4. Gestion des déchets	18
4.1 Etat des lieux	18
4.2 Prévisions	19





1. GESTION DE LA RESSOURCE EN EAU POTABLE

1.1 Etat des lieux

1.1.1 Organisation de la gestion de l'eau

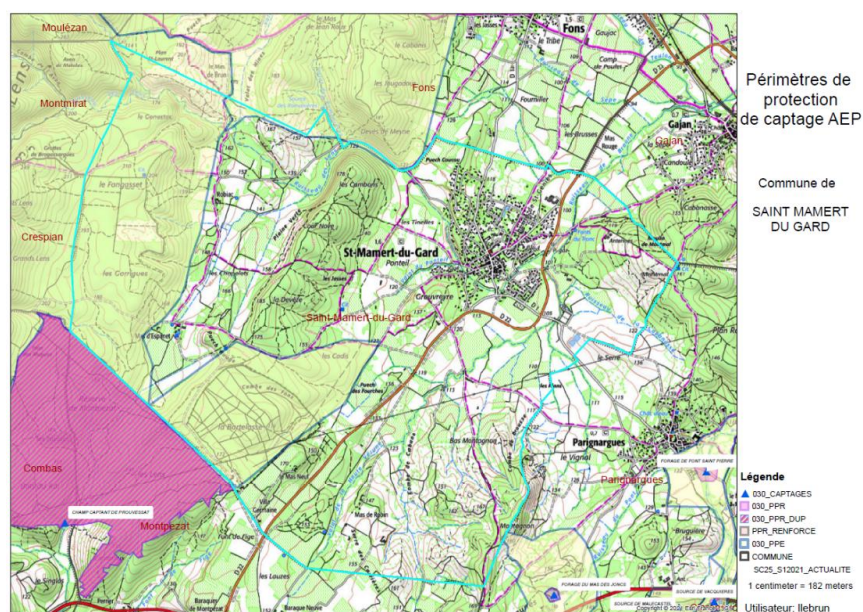
Depuis le 1er janvier 2020, la société Eau de Nîmes Métropole est l'interlocutrice principale pour la gestion des services de l'eau. Le service de l'eau potable de Saint-Mamert-du-Gard est délégué en concession de service à Eau de Nîmes Métropole pour échéance décembre 2027.

En 2021, le nombre d'abonnés était de 741.

1.1.2 Périmètres de captage

La commune est concernée par les périmètres de protection immédiate (PPI) et éloignée (PPE) :

- du Champ captant de Prouvessat faisant l'objet d'une Déclaration d'Utilité Publique (DUP) du 06/11/2006. La commune est concernée par un périmètre de protection éloignée sur la partie ouest, au sein du Bois des Lens.
- forage F4 (forage d'hiver) et forage F8 (forage d'été) du Creux des Fontaines (ou des trois fontaines) situés sur la commune de Saint-Geniès-de-Malgoirès. La commune est concernée par un périmètre de protection éloignée de ces forages couvrant une petite partie inhabitée, dans le Bois des Lens. Ces forages ont fait l'objet d'une Déclaration d'Utilité Publique arrêté le 21 novembre 2016 par le préfet du Gard.



Périmètres de protection des captages

Source : DDTM 30



1.1.3 Description technique

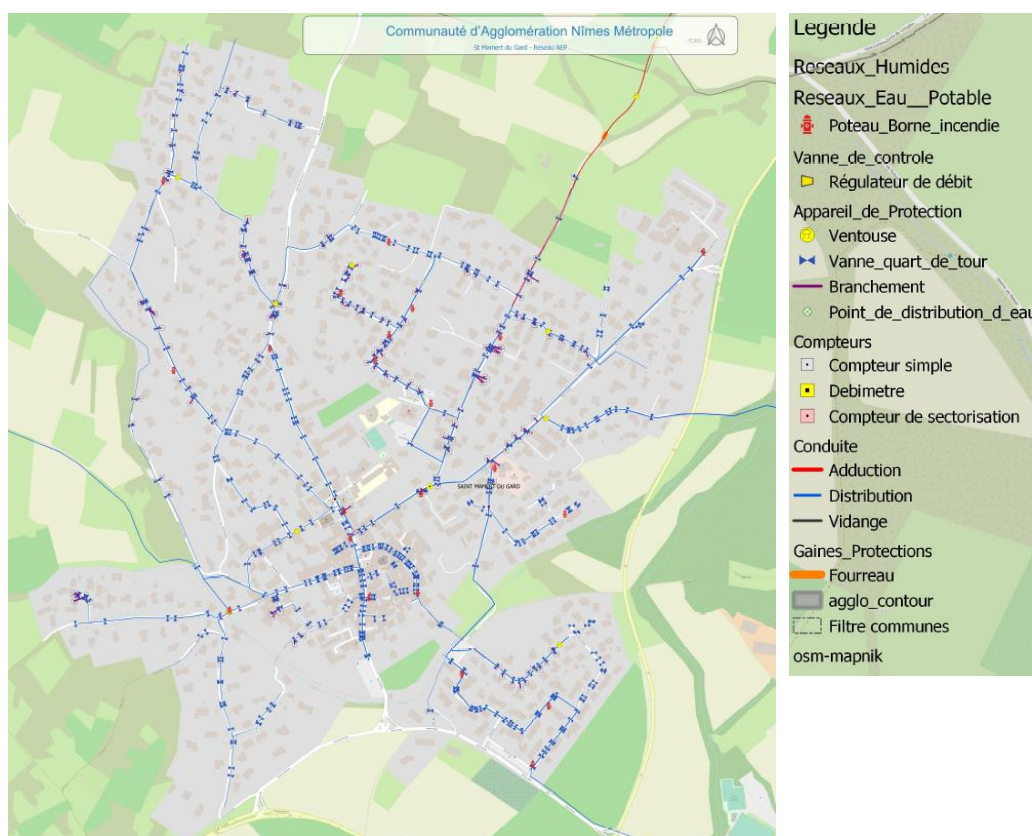
1.1.3.1 Stockage

Il y a un ouvrage de stockage de distribution sur la commune.
La capacité de stockage est évaluée à 1000 m³ (source : RPQS, 2021).

1.1.3.2 Distribution

Le réseau AEP de la commune est constitué d'un linéaire de 12,3 km (source : RPQS, 2021).

Le schéma de distribution eau potable représente les canalisations sur lesquelles il est possible d'établir un branchement d'eau potable pour une maison individuelle dont le point de livraison (limite domaine public / domaine privé) est localisé à moins de 10 m de ladite canalisation.



Plan des réseaux d'Adduction en Eau Potable (AEP)

Source : Nîmes Métropole, 2023

Nîmes Métropole a établi un plan pluriannuel d'investissement en eau jusqu'en 2027 et à titre indicatif, il était prévu pour l'année 2022, la réalisation de l'interconnexion en eau entre Fons et Saint Mamert.



1.1.4 Qualité de l'eau

L'Agence Régionale de Santé (ARS) est responsable des prélèvements et des analyses réalisées par des laboratoires agréés, de la source à la production et à la distribution de l'eau. Selon le rapport annuel sur la qualité et le prix du service (RPQS) de 2021 édité par Nîmes Métropole, l'eau de l'intercommunalité est de très bonne qualité. Le réseau de Gajan et Saint-Mamert-du-Gard distribue une eau de bonne qualité.



Gestionnaire : **Communaute D Agglomeration De Nimes**
Réseau : **Gajan Et Saint Mamert** (030000972)

Conclusion sanitaire



Eau de bonne qualité.

Origine et protection de la ressource

L'eau est d'origine **mixte (eau souterraine et superficielle)**.
Etat d'avancement de la procédure de protection de la (des) ressource(s) : **Tous les captages ne sont pas autorisés**

 Quelques conseils

Pour éviter tout risque de contamination, il ne doit jamais y avoir de connexion entre les canalisations d'eau d'un puits ou d'un récupérateur d'eau pluviale et celles du réseau public.

Après quelques jours d'absence, pensez à faire couler l'eau avant de la boire.

La présence de canalisations en plomb peut présenter un risque pour la santé. Il est recommandé de les supprimer.

Retrouvez toute les informations sur la qualité de l'eau sur www.occitanie.ars.sante.fr ou auprès de la Délégation Départementale de l'ARS du Gard.

Principaux paramètres mesurés

Bactériologie (Limite de qualité : 0 UFC/100mL)

Micro-organismes indicateurs d'une éventuelle contamination des eaux par des bactéries pathogènes.
Eau de bonne qualité bactériologique.

Nitrates (Limite de qualité : 50 mg/L)

Eléments provenant principalement de l'agriculture, des rejets industriels et domestiques.
Toutes les concentrations en nitrates sont conformes à la norme.

Pesticides (Limite de qualité : 0.1 µg/L par substance 0.5 µg/L pour la somme des substances)

Substances chimiques utilisées le plus souvent pour protéger les cultures ou pour désherber. Un minimum de 228 molécules est recherché.
Pas de dépassement de la norme sur la période.

Aluminium (Référence de qualité : 200 µg/L)

Elément naturellement présent et utilisé dans certaines filières de traitements de l'eau.
La concentration moyenne en aluminium est inférieure à la référence de qualité. Eau conforme à la norme.

Dureté (Pas de limite de qualité)

Teneur en calcium et en magnésium exprimée en Degré français (°f).
Eau dure.

Détails des résultats

Nombre de contrôles : 134
Nombre d'analyse(s) non conforme(s) : 1

Concentration moyenne : 7,6 mg/L
Concentration maximale : 10 mg/L

Somme maximale des concentrations en pesticides : 0,06 µg/L

Concentration moyenne : <10 µg/L
Concentration maximale : 26 µg/L

Concentration moyenne : 23,5 °f
Concentration maximale : 26,3 °f

Agence Régionale de Santé Occitanie
Délégation Départementale du Gard
6, rue du Mail
30006 NÎMES Cedex 2
www.occitanie.ars.sante.fr



Fiche « Quelle eau buvez-vous ? » de l'ARS. Réseau Gajan et Saint-Mamert-du-Gard
Source : ARS Occitanie, 2021.



1.1.5 Performance des réseaux

Le rendement du réseau de distribution permet de connaître la part des volumes introduits dans le réseau de distribution qui est consommée ou vendue à un autre service. Sa valeur et son évolution sont le reflet de la politique de lutte contre les pertes d'eau en réseau de distribution.

D'après le RPQS de 2021, les communes de Gujan et Saint-Mamert-du-Gard disposent du rendement de réseau de distribution (IP 104.3) suivant :

- 2020 : 41,36%
- 2021 : 65,09%

1.1.6 Capacité de la ressource en eau et consommation

1.1.6.1 Capacité de la ressource

L'eau potable produite ou importée pour les besoins de Nîmes Métropole (et des collectivités qu'elle approvisionne) provient de 6 grandes ressources :

- Pour 72% du Rhône et de sa nappe d'accompagnement, sur les sites de « Nîmes-Comps » et de Castagnottes notamment pour ce qui concerne le prélèvement direct de Nîmes Métropole mais aussi au travers d'importations d'eau auprès de la Compagnie du Bas-Rhône Languedoc (BRL).
- Pour 19% de la nappe de Vistrenque et des Costières.
- Pour 4% des ressources karstiques
- Pour 4% de la nappe du Villafranchien
- Pour 1% de la nappe alluviale du Gardon et de ses affluents.

Les ressources propres de l'agglomération sont complétées par des achats d'eau à des collectivités tierces pour permettre la fourniture de l'eau aux abonnés de l'Agglomération Nîmes Métropole. L'agglomération vend également de l'eau à des collectivités extérieures.

Selon le RPQS de 2021, les volumes en eau potable pour Gujan et Saint-Mamert-du-Gard sont les suivants :

- Volume produit : 0 m³
- Volume importé externe : 185 067 m³
- Volume exporté externe : 29 477 m³
- Volume consommé comptabilisé sur 365 jours : 87 937 m³
- Volume de service et consommé non comptabilisé : 3 050 m³
- Volume consommé autorisé 365J : 90 987 m³





En 2021, Saint-Mamert-du-Gard n'a réalisé aucune extension de son réseau d'eau ni renouvellement (source : RPQS, 2021).

1.1.6.2 Consommation

Selon le rapport annuel sur la qualité et le prix du service (RPQS) de 2021, le volume consommé par abonné à Saint-Mamert-du-Gard est de 119 m³. La moyenne au niveau intercommunal est de 156 m³.

1.2 Prévisions

Il n'y a pas de captage d'adduction en eau potable propre à Saint-Mamert-du-Gard. Elle est alimentée par une conduite venant du réseau de Nîmes donc par le champ captant à Comps. La commune de Saint-Mamert-du-Gard est considérée au même titre qu'un quartier de Nîmes donc il n'y pas de problème de ressource propre à la commune de Saint-Mamert-du-Gard.

Considérant la fréquence des sécheresses sur le bassin versant des Gardons, le PLU devra limiter l'imperméabilisation des sols et promouvoir l'infiltration de l'eau, voire la dés-imperméabilisation des sols là où c'est possible.

Il conviendra par les aménagements de limiter le transfert des polluants liés aux activités humaines (notamment de voirie) vers les cours d'eau par ruissèlement (bandes enherbées, espace de bon fonctionnement des cours d'eau, renaturation...).

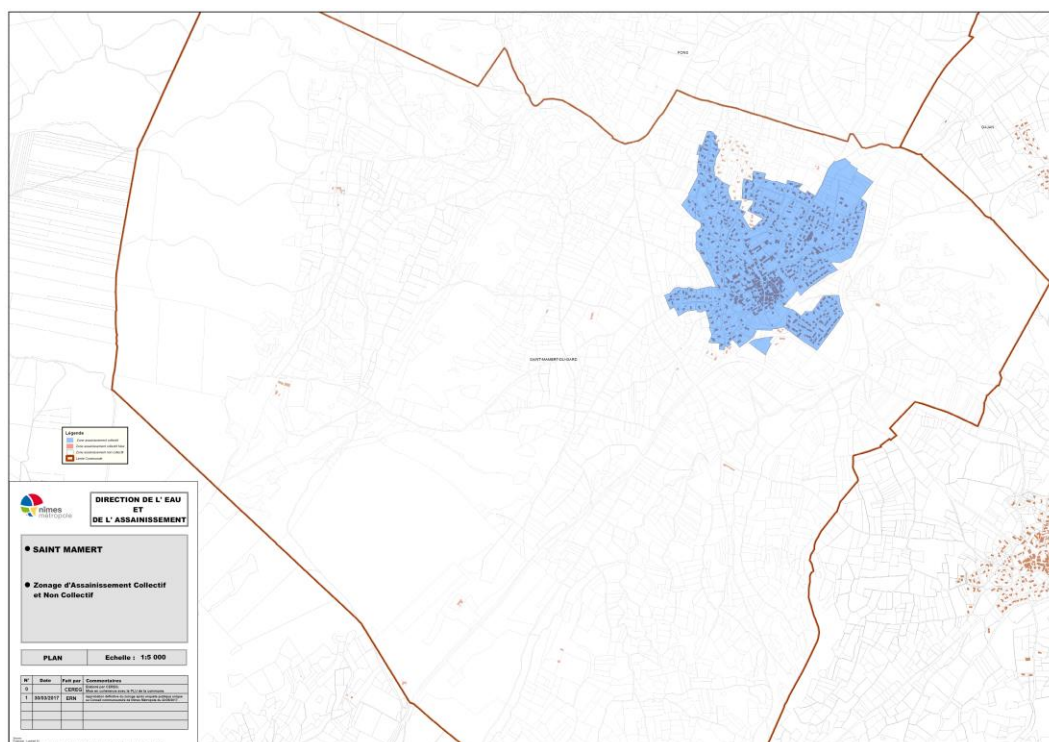


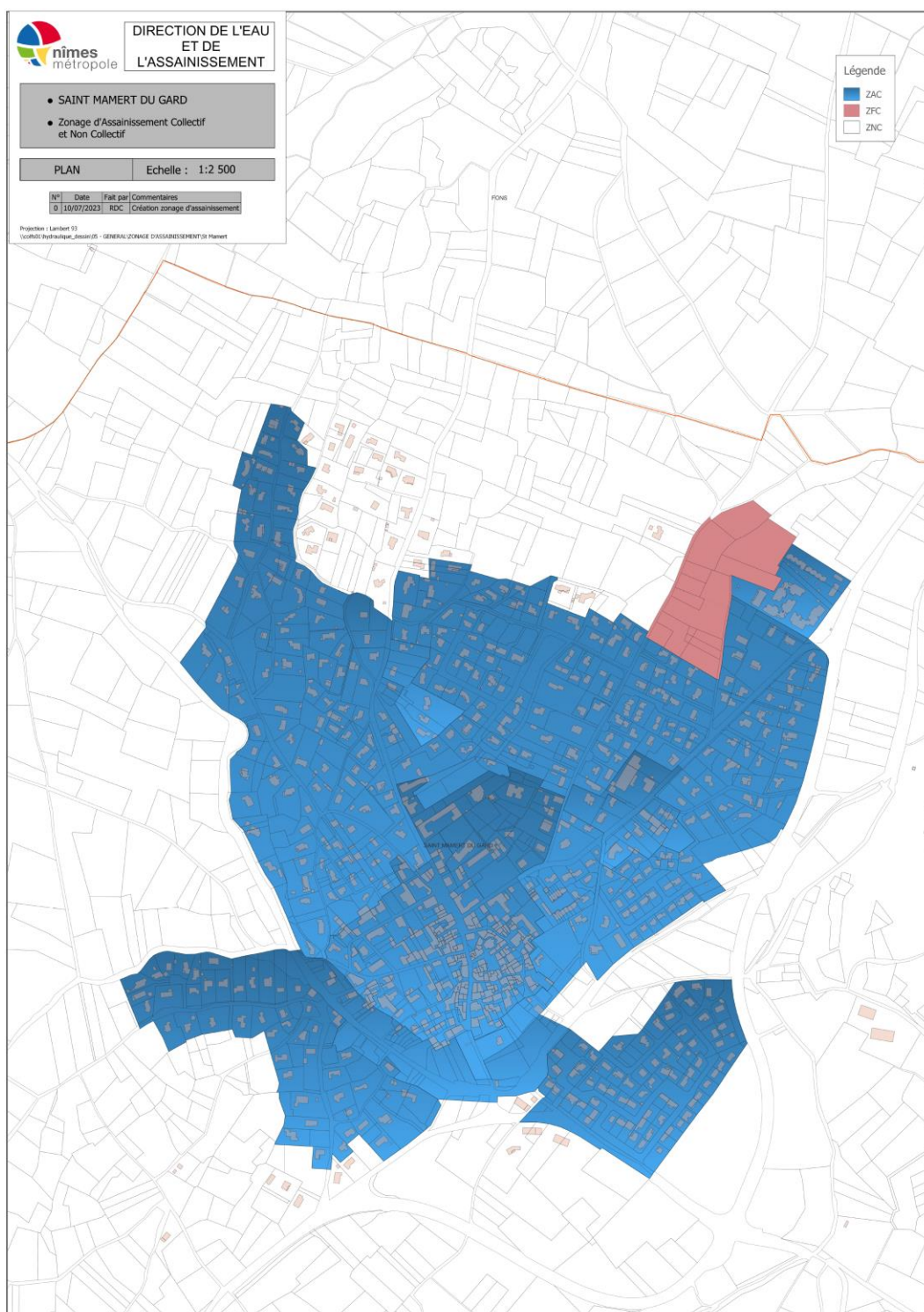
2. ASSAINISSEMENT EAUX USEES



2.1 Etat des lieux

Depuis le 1^{er} janvier 2020, la société Eau de Nîmes Métropole est l'interlocutrice principale pour la gestion des services de l'assainissement. Le service d'assainissement de Saint-Mamert-du-Gard est délégué en concession à la SAUR depuis le 1^{er} janvier 2012 et pour échéance décembre 2023.





Zonage d'assainissement collectif et non collectif

Source : Nîmes Métropole, 2023



2.1.1 Assainissement collectif

2.1.1.1 Réseau d'assainissement collectif

Les données suivantes proviennent du rapport annuel sur la qualité et le prix du service (RPQS) de 2020 et 2021 édités par Nîmes Métropole.

Le nombre d'abonnés en 2020 était de 657.

Le bilan de l'exploitation du réseau est le suivant :

- 9 désobstructions sur branchement,
- 11 désobstructions sur canalisation
- 1 600 mètres ont été curés.

En 2020, la commune a renouvelé 19 mètres de son réseau d'assainissement. Aucune extension n'a été effectuée.





Plan des réseaux Eaux usées
Source : Nîmes Métropole, 2023

2.1.1.2 Station d'épuration

Saint-Mamert-du-Gard est reliée à la station d'épuration de Gajan, raccordée également aux communes de Fons et de Saint-Bauzély. Cette station est située au Nord de la commune de Gajan entre les lieux-dits « Les Croises » et « Les Mortissones ».



Elle a été mise en service en 1995. La capacité de traitement de la STEP de Gajan est de 3 500 équivalent-habitant. L'équivalent habitant est une unité de mesure de la capacité d'une filière d'épuration, basée sur le rejet journalier moyen théorique d'un abonné domestique. En 2019, les quatre communes raccordées à la STEP de Gajan recensaient 4600 habitants. La station présente des dysfonctionnements avec une surcharge hydraulique significative et récurrente.

La filière de traitement de la station d'épuration est en boue activée. La Braune est le milieu récepteur du rejet. Les boues évacuées étaient de 14 625 tonnes de Matières Sèches en 2021. La filière de valorisation est le compostage. Le taux de conformité (P206.3) était de 100%.

Concernant la performance de la station d'épuration, selon le RPQS de 2021, 12 bilans 24h ont été effectués. 1 bilan est non conforme. Le rendement épuratoire DBO_5 est de 98,6%.

2.1.2 Assainissement non collectif

L'assainissement non collectif peut se définir comme « tout système d'assainissement individuel effectuant la collecte, le prétraitement, l'épuration, l'infiltration ou le rejet des eaux usées domestiques des immeubles non raccordés au réseau public d'assainissement ».

Nîmes Métropole constitue l'autorité compétente en matière d'assainissement non collectif sur les 39 communes de la collectivité. Elle a créé son Service Public d'Assainissement Non Collectif (SPANC), géré en régie, en 2006. Il est opérationnel depuis le 1^{er} janvier 2007.

Le règlement de service régit les relations du SPANC avec les usagers en assainissement non collectif. Les obligations de l'utilisateur sont fixées par la réglementation et par le règlement du SPANC qui a été mis à jour par délibération du conseil communautaire du 14 décembre 2020.

Les missions du SPANC sont :

- Le contrôle de conception et d'exécution des installations neuves ou réhabilitées
- Le contrôle périodique des installations existantes
- Le contrôle des installations en cas de vente
- Les conseils aux usagers

D'après le RPQS, l'état du parc en 2021 pour Saint-Mamert-du-Gard est le suivant :

- 1 installation non conforme ;
- 40 installations en état d'usage ;
- 6 installations conformes ;
- Un taux de conformité (état d'usage + conforme) est à 97,9%. A titre de comparaison, le taux de conformité moyen est de 86,15%
- Un taux de conforme/ total de 12,8%





En 2021, le SPANC a réalisé les interventions suivantes sur des infrastructures d'assainissement non collectif :

- CBF : 0
- Diagnostic initial ; 0
- Contrôle sur demande expresse : 2
- Avis réhabilitation : 1
- Avis neuf : 1
- Réception réhabilitation : 2
- Réception neuf : 1

2.2 Prévisions

En 2019, les quatre communes raccordées à la STEP de Gajan recensaient 4600 habitants. La station présente des dysfonctionnements avec une surcharge hydraulique significative et récurrente.

D'après l'objectif d'accueil décrit par le PADD du PLU de Saint-Mamert-du-Gard et en compatibilité avec les orientations fixées par le SCoT Sud Gard (croissance de 1%/an), le territoire de Saint-Mamert-du-Gard devrait compter environ 264 habitants supplémentaires d'ici 2033.

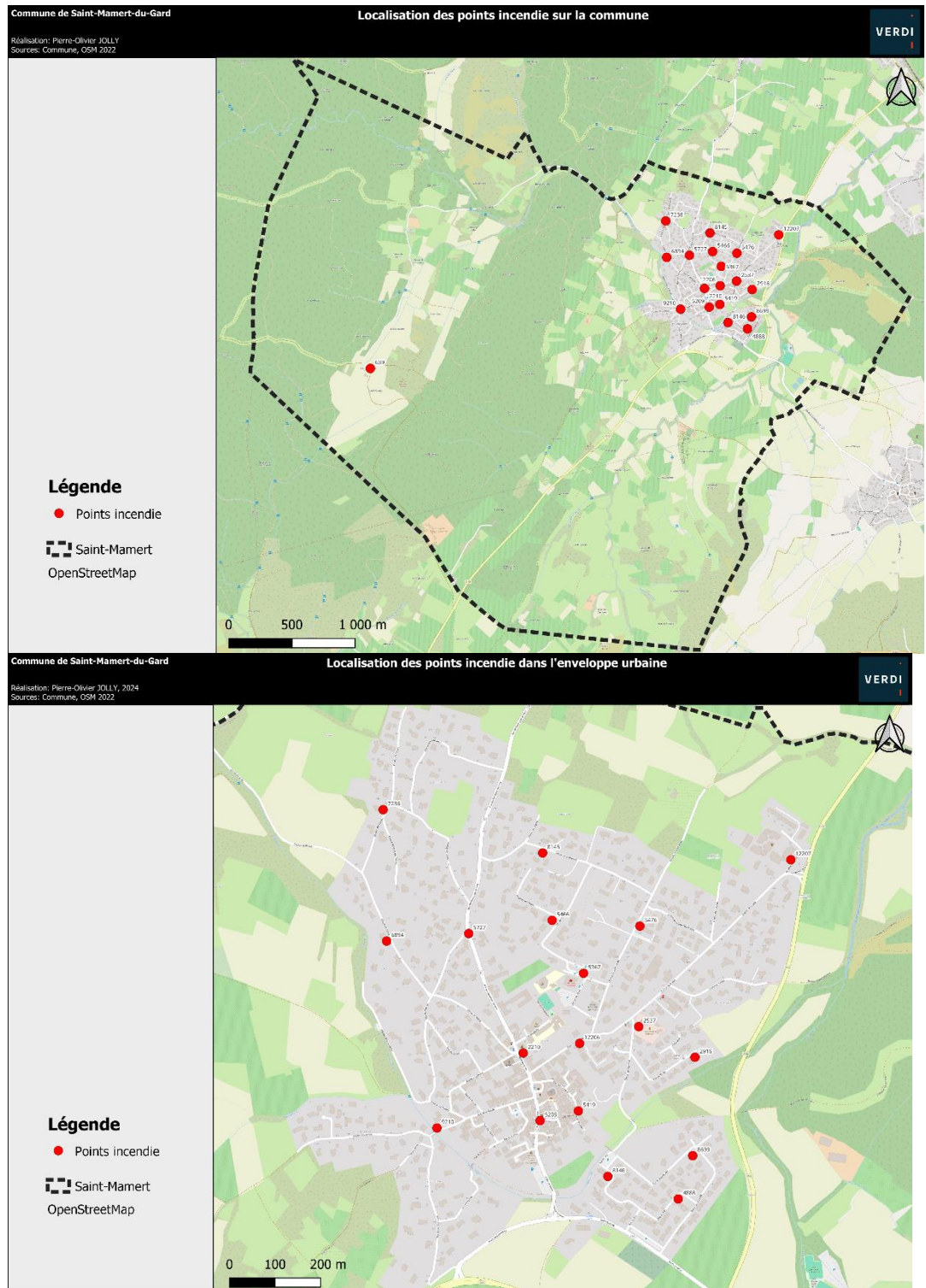
C'est pourquoi, en lien avec l'Agglomération de Nîmes Métropole qui a la compétence, des travaux d'agrandissement de la STEP de Gajan sont en cours afin d'augmenter la capacité de traitement des eaux usées des communes de Saint-Mamert-du-Gard, Gajan, Fons et de Saint-Bauzély.

L'extension sera livrée en 2025. La capacité d'épuration sera portée à 8 500 équivalents-habitants à horizon 2050.

3. DEFENSE INCENDIE

3.1 Etat des lieux

Le département du Gard, boisé sur 50% de son territoire, fait partie des trente-deux départements identifiés dans le code forestier comme devant faire l'objet d'un Plan Départemental de Protection des Forêts contre les Incendies (PDPFCI) qui définit la politique de prévention en la matière à mettre en œuvre au niveau départemental. Son climat est de type méditerranéen avec de fortes nuances locales est soumis au risque d'incendie de forêt : les zones basses (Garrigues, Costières, basses Cévennes et vallée du Rhône), à température les plus hautes, ont les plus faibles précipitations. Il en résulte une sécheresse estivale très prononcée, accentuée par les vents fréquents et violents (mistral) qui accélèrent la dessiccation des végétaux et favorisent leur embrasement. Le risque feu de forêt résulte d'un croisement entre l'aléa feu de forêt (occurrence et intensité d'un feu de forêt) et l'exposition au risque des biens et des personnes (enjeux), ainsi que de l'existence et de la qualité des équipements de défense contre l'incendie utilisable (défendabilité).



Localisation des points incendie

Source : Commune, Hydro web – SDIS30, 2024.



3.2 Prévisions

Les futures zones d'extension urbaine nécessiteront de prendre en compte le Porter à Connaissance (PAC) aléa feu de forêt et les contraintes réglementaires en vigueur.

Une étude a été réalisée en février 2025 par le bureau d'études MTDA afin de poser un regard technique et critique sur la situation réelle de l'emplacement du projet et ses spécificités géographiques, topographiques et environnementales afin de caractériser le risque d'incendie de forêt et de définir les éventuelles mesures d'évitement ou de réduction de ce risque. Pour ce faire, il est nécessaire de pouvoir appréhender par analyse de données cartographiques et sur site, le contexte physique et l'environnement de la zone de projet. Il conviendra de poser un constat factuel et objectif des principaux éléments d'analyse de risque : l'aléa, les enjeux et la défendabilité. Il conviendra de mettre en évidence les éventuels points de divergence et/ou données non prises en compte ou aillant fait l'objet d'évolution par rapport aux cartes d'aléa arrêtées dans les documents officiels. L'étude a permis ainsi de caractériser l'aléa subi à l'échelle du projet si celui-ci diffère significativement de celui fourni par le Porter à Connaissance.

Ces éléments ont permis d'arriver à des conclusions sur le risque incendie de forêt et la définition des préconisations pour assurer la mise en œuvre du projet en s'intégrant au mieux vis-à-vis de ce risque.

De manière synthétique, l'analyse des aléas par MTDA est la suivante :

1. L'historique des feux fait ressortir une faible pression liée aux incendies de forêt dans les abords du projet ;
2. L'aléa induit par le projet peut être considéré comme nul quel que soit le vent investigué compte tenu de la probabilité d'éclosion, de la topographie et de l'occupation des sols autour de la zone de projet.
3. L'aléa subi actuel du projet peut être considéré comme de niveau faible par scénario de Mistral et nul par vent du sud en situation actuelle et projetée.
4. Le projet présente des facteurs limitant les niveaux d'aléa subi :
 - a) La probabilité d'incendie qui peut être qualifiée comme faible par Mistral, soit le vent le plus critique et nul par vent secondaire ;
 - b) La zone d'étude se situe sur un secteur dont la topographie est peu marquée ;
 - c) La zone de projet et ses abords sont caractérisés par des pentes exposées nord, soit des expositions peu dangereuses par rapport au vent secondaire, avec de faibles pentes ;
 - d) La zone d'étude se caractérise par l'absence d'accélération de la vitesse du vent quel que soit le scénario de vent investigué
 - e) Le projet est contigu avec une zone agricole et une zone urbaine au nord, à l'est et au sud, limitant la probabilité d'incendie quel que soit le vent dominant investigué.
 - f) Le débroussaillage prévu par le projet a des effets significatifs sur la diminution des niveaux d'intensité dans la zone de projet et la zone à 50 mètres.



5. Le projet présente des facteurs aggravant les niveaux d'aléa subi :

a) La zone de projet et ses abords sont caractérisés par des pentes exposées nord, soit des exposition dangereuses par Mistral ;

b) Le boisement qui jouxte la zone de projet à l'ouest produit des intensités très élevées.

6. Le projet est actuellement doté d'une défendabilité qui respecte les obligations réglementaires du PAC et du RDDECI en l'état :

a) Les voies d'accès à l'opération ont une largeur supérieure à 3 mètres à sens unique ou à double sens, respectant ainsi les recommandations d'accessibilité du PAC ;

b) Un tracé interne, présenté comme schéma de principe, est voué à évoluer. Ainsi, il sera nécessaire de respecter strictement les exigences du PAC concernant les largeurs de voies et les aires de retournement ;

c) L'absence de données sur les aménagements prévu ne permet pas de dire si la défense en eau du projet respecte les règles du RDDECI. Il sera nécessaire de respecter strictement les exigences du RDDECI 30;

d) Le projet est présent dans la zone d'application des OLD. Il devra être réalisé sur 4 parcelles forestières dont le maître d'ouvrage n'a pas la maîtrise foncière. Une convention avec les propriétaires de ces parcelles devra être réalisée afin de pouvoir y effectuer de manière pérenne le débroussaillage. Moins de 10 % ne sont pas maîtrisés sur le plan foncier et près de 53,6 % de la mise en œuvre des OLD n'incombe pas au maître d'ouvrage.

Recommandations issues de l'étude MTDA, intégré dans l'OAP :

L'OAP intègre les restrictions du PAC risque incendie en termes d'accessibilité (largeurs de voiries, dimensionnement des aires de retournement, etc...).

L'OAP intègre les restrictions du RDDECI en termes de points d'eau afin de proposer une défense adéquate.

Le débroussaillage devra être maintenu dans le temps et réalisé conformément à l'arrêté préfectoral n° 2013008-0007 du 8 janvier 2013 relatif au débroussaillage réglementaire.

Une convention avec les propriétaires des parcelles cadastrales B 862, B 863, B 864 et B 2010 devra être prise afin de pouvoir réaliser le débroussaillage et être conforme aux exigences de l'arrêté préfectoral





4. GESTION DES DECHETS

4.1 Etat des lieux

4.1.1 Ordures ménagères et collecte sélective

Gérée par Nîmes Métropole, la collecte des bacs se fait deux fois par semaine sur la commune (les mardis et samedis matins). Il existe trois types de bacs :

- un bac gris pour les ordures ménagères non-recyclables ;
- un bac vert pour les bio-déchets ;
- Un bac bleu pour les déchets recyclables.

4.1.2 La collecte du verre et du papier

La commune bénéficie de quatre points de tri pour le verre, le papier, les emballages ménagers recyclables (EMR) et le textile/linge/chaussures. Ils se situent :

- route du Stade à proximité de l'intersection avec la route de Nîmes ;
- place des écoles (point compostage collectif) ;
- au niveau du cimetière ;
- à proximité de la gendarmerie.



Point de tri, route du Stade. Source : Verdi, 2022.

4.1.3 La déchetterie

La commune ne dispose pas de déchetterie, la plus proche se trouve dans la commune de la Rouvière, soit à une dizaine de minutes en voiture.



4.2 Prévisions

Toutefois, les futures zones d'extension urbaine nécessiteront un développement du système de gestion des déchets et l'intégration des contraintes réglementaires associées.

